

НОМОДИВИНУМ В СТРАННОМ МИРЕ

Человек Божественный, подобный Творцу, существует и ныне. Он сотворен Им из Духа, который на языке современной физики зовется «физической пустотой, вакуумом» или «фундаментальным светом» в моем определении. Внешне, по образу, он напоминает обычного Человека Разумного (**Homosapiens**), представителя нынешней земной цивилизации. Две руки, две ноги, голова с двумя полушариями головного мозга. Сердце слева, печень и желчный пузырь справа, желудок посередине... Но, если **homosapiens**, обманутый своим далеким от совершенства сознанием, убежден в «объективности» собственных пяти органов чувств и потому, всецело доверяя им, глазам, ушам, пальцам, носу, языку живет в т.н. «материальном мире» с его временно-пространственными координатами, с его смертностью, с его «законами Природы», с его ничем не обоснованной верой в справедливость линейной логики, якобы ведущей к счастью по дороге научно-технического Прогресса, то **homodivinum**, созданный «по образу и подобию», а, следовательно, имеющий «власть делаться и богом, и ангелом, и сыном Божиим» (Иоанн Златоуст), наделен чрезвычайно расширенным сознанием. А уж оно, будучи энерго-информационно связанным с трансперсональным сознанием, обеспечивает посвященному богочеловеку и бессмертие, и дар целительства, и ясновидение, и способность отличать Добро от Зла, и возможность ориентироваться в голографической многомерной и многомирной Вселенной (Майкл Талбот), где теряют смысл понятия прошлого и будущего, где нет расстояний между объектами, нет скорости движения в пространстве, где вообще нет случайных событий, а, значит, и нет теорий вероятности, где нет смерти...

Странность мира состоит в том, что поскольку на самом деле никакого «на самом деле» нет, а есть только образы Вселенной, создаваемые сознаниями людей различных видов, **homosapiens** и **homodivinum**, в человечестве неизбежно возникает конфликт между ними по поводу оценки реальности ощущаемого, т.е. «материального», мира. При этом необходимо иметь в виду и тот факт, что Вселенная находится в состоянии войны между жизнетворящими силами фундаментального Света и силами Тьмы, стремящихся ослабить и самого Творца, и созданное им сообщество людей. Под зомбирующим влиянием сил Тьмы, практически заглушивших в нас Голос Бога (Совесть), а значит, и способность отличать Добро от Зла, человечество в его нынешнем состоянии «протезной» цивилизации стремится не к счастью, не к жизни Высокого Качества, как это делает Божественный Человек, а существует, пребывая в иллюзии относительно своей самодостаточности и мнимой независимости от породившей нас Системы Фундаментального Света с ее Добром, Любовью и Сочувствием. А взамен миллиарды людей принимают патогенные, толкающие к суициду, ценности Тьмы: Зло, Насилие, Зависть и стремление властвовать над себе подобными.

Но что же делать?

Как изменить сознание людей вида **homosapiens**, настолько, чтобы они стали ощущать вроде бы принципиально неощутимое? Как вернуть их в Библейское состояние

Адама и Евы? Как наделить их органы чувств способностями видеть ауры, слышать голос Совести и музыку Небес, понимать незнакомые языки людей и животных и даже вести диалог с трансперсональным Сознанием? Как научить этих людей материализации мысли, и помогать Всевышнему?

Может, стоит воспользоваться услугами «всемогущих» инопланетян? Не думаю, однако, что это в их силах, потому что, насколько мне известно, только человек (будучи в состоянии **homodivinum**) создан богоподобным. И тем самым, обладая способностью мысленно творить, он хоть и проигрывает сейчас обитателям иных земных и неземных цивилизаций в состязаниях на научно-техническом поприще, но несоизмеримо превосходит их в духовном плане. И именно поэтому силы Тьмы своей главной задачей считают наше с вами уничтожение, а космические силы Добра стараются защитить Человечество в меру своих возможностей. Например, взорвав метеорит в небе над Челябинском и Японией весной 2013 года (рис.1, 2, 3.)



Рис. 1 . Взрыв метеорита над Челябинском, февраль 2013 г



Рис. 2. Взрыв метеорита над Японией, февраль 2013 г.

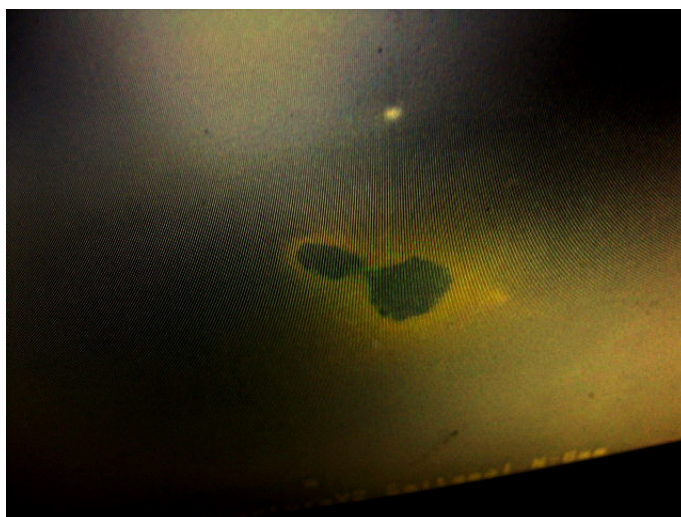


Рис.3. Метеорит над Японией, февраль 2013 г.

Нужна конвергенция! Да, необходимо сближение понятийных языков обоих видов людей. И именно с целью создания условий для конвергенции, для материализации в сознании современного человечества тонкомирной реальности, мной, совместно с рядом специалистов в области физики, биологии, медицины, образования, обладающих расширенным сознанием, инициируется проект создания «БАШНИ ДИВ», центра диалогового изучения Вселенной (рис.10).

Ожидаемые результаты БАШНИ ДИВ:

- 1.** изготовление технических устройств для индикации (материализации) «тонкого мира» на языке современной науки, а значит, доступных для восприятия обычными людьми. Его применение сулит настоящую революцию в науке, медицине, и пр. направлениях жизнедеятельности человека.
- 2.** Предоставление заказчикам консалтинговых услуг в мире, оказавшемся в состоянии парадигмальной эволюции для достижения ими жизни высокого качества.

Кто же я?

Если судить по количеству и качеству полученных мной в процессе жизни даров Всевышнего(а среди них: экспериментальное определение Добра и Зла, способность к целительству людей, животных и растений на любых расстояниях от страждущих,

дистанционное ощущение объектов «тонкого мира» и энергетическое воздействие на них и т.д. и т.п.) то приходится причислить себя к виду **homodivinum**. Косвенным подтверждением этому, думаю, может служить моя духовная связь со святым, почитаемым как православными христианами, так и католиками



АЛЕКСИЕМ ЧЕЛОВЕКОМ БОЖИИМ.

Икона св. Алексия

Рис. 4.

Для того же, чтобы понять, есть ли какие-либо особенности в моей ауре, я сделал фотоснимки собственной головы. А потом, обработав их файлы компьютерной цветоанализирующей программой (КЦП), убедился в наличии там странных приемо-передающих чакр–тонко-мирных порталов, возможно, связывающее мое сознание с трансперсональным. (Рис. 5 -9)

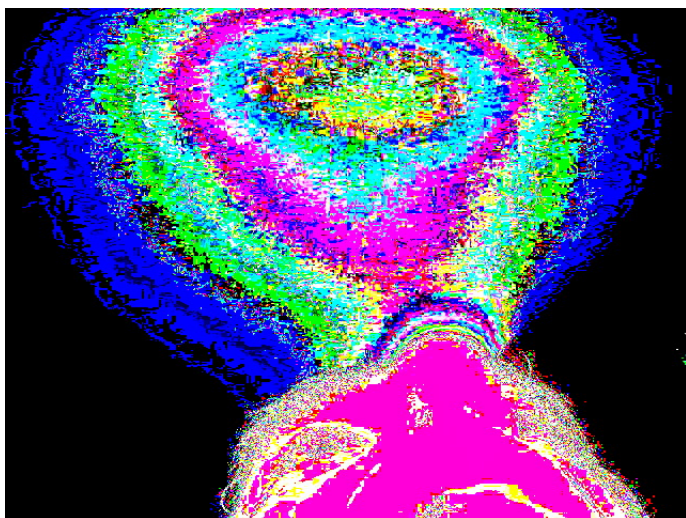


Рис. 5

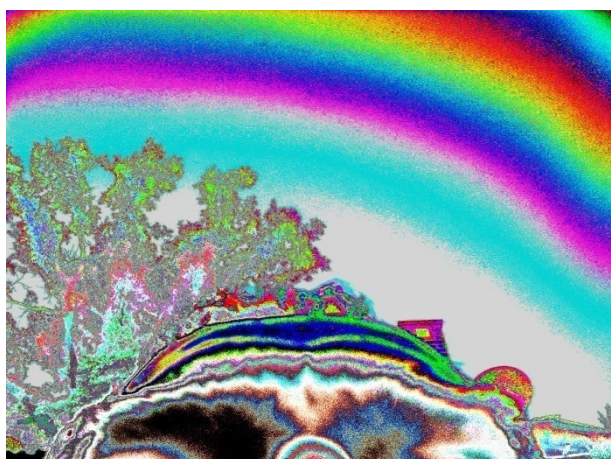


Рис. 6

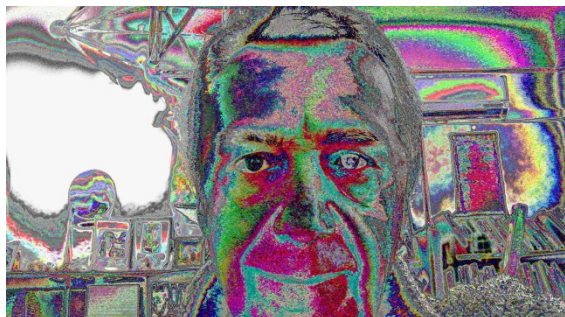


Рис. 7

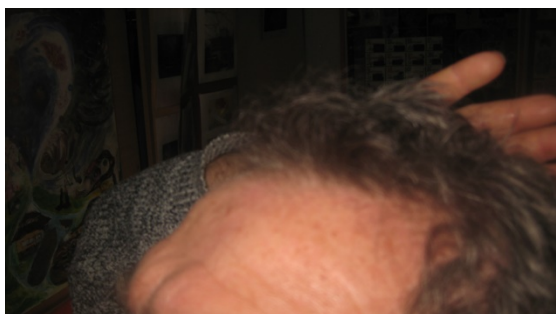


Рис. 8

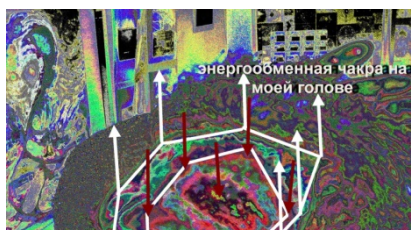


Рис.9



Башня ДИВ

Рис.10

В качестве примера возможностей расширенного сознания привожу

НЕСКОЛЬКО МОИХ ЭКСПЕРИМЕНТОВ,

имеющих отношение к ДИВ (диалоговому изучению вселенной).

1. Регистрация двух Солнц в небе над Землей.

На рис.11 изображена древняя шумерская стелла, на которой видны люди, наблюдающие за двумя небесными светилами. Летом 2015 г. мне удалось сфотографировать (рис.12, 13) два заходящих солнца, одно из которых (действительное) излучало фундаментальный свет (ФС), а другое – (зеркальное) Тьму. Эффект аурорегистрации возник после обработки файлов цифрового фотоаппарата специальной компьютерной цветоанализирующей программой (КЦП).



Рис.11. Два солнца. Цивилизация шумеров.



Рис. 12 Два Солнца. 29.08. 2015 г.

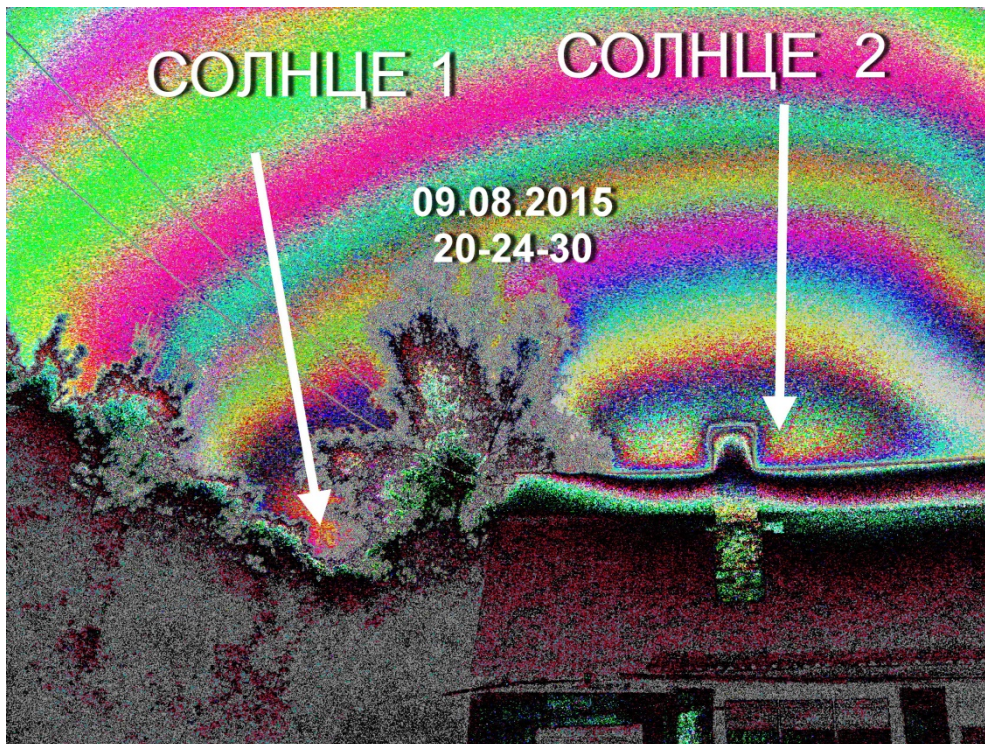


Рис. 13. Два солнца. 29.08. 2015 г. С обработкой файла КЦП.

2. Обнаружение технической деятельности неизвестной цивилизации на дне Северного Ледовитого океана.

Фотографии «технодна» (рис.14-16) были мною сделаны при просмотре виртуального глобуса "GoogleEarth" еще в 2009 году. Самое удивительное, что с тех пор, судя по отсутствию этих фантастических снимков со дна Северного Ледовитого океана в интернете, никто, кроме меня, чуда не заметил.



Рис. 14. Технодно. Проталина во льду.

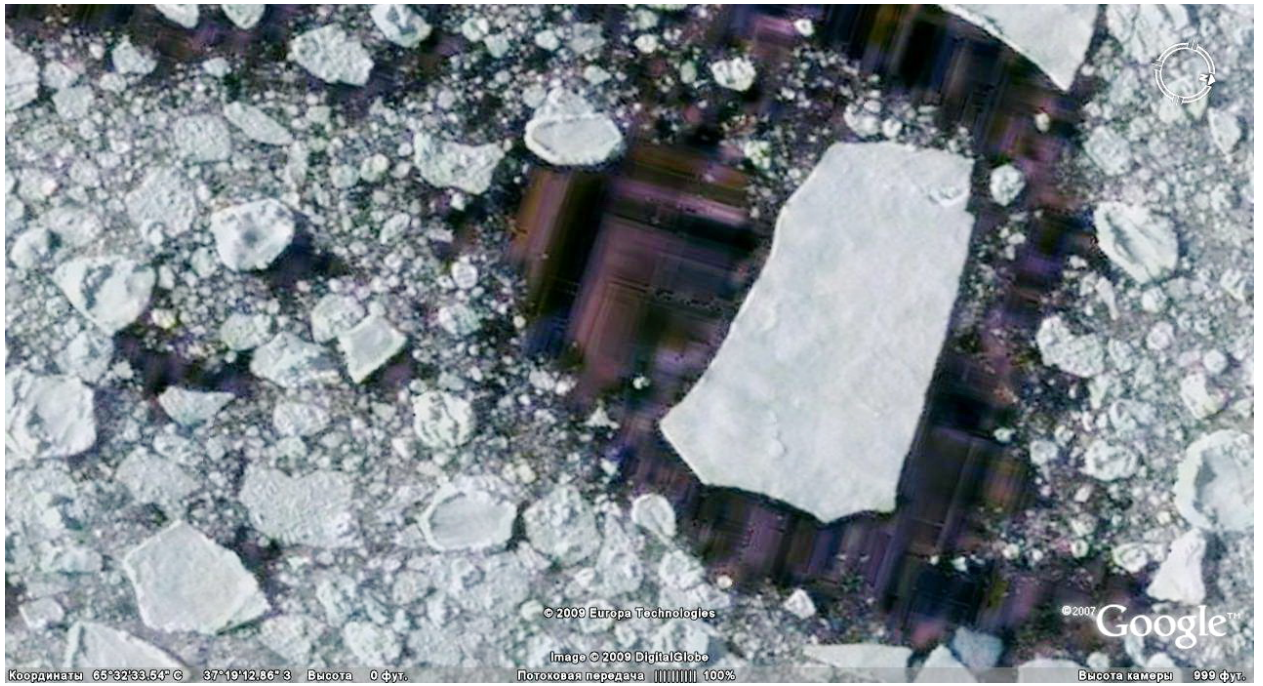


Рис. 15. Технодно

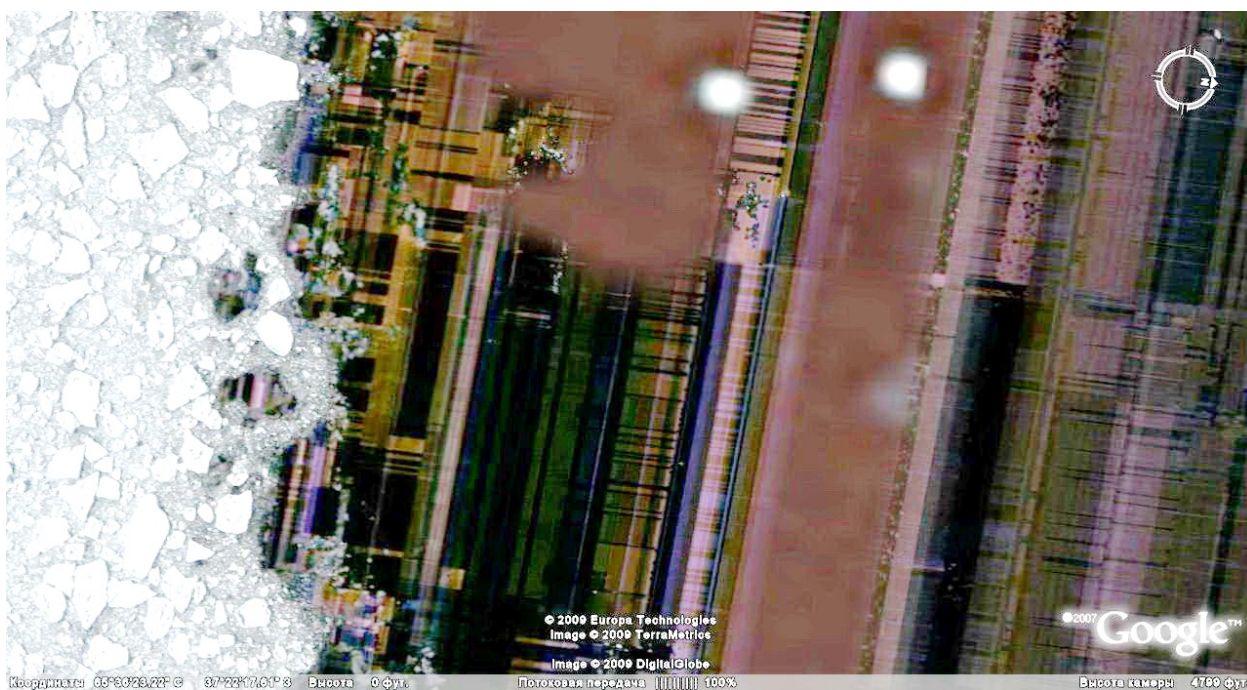


Рис. 16. Технодно.

3. Меченые люди. В вышерасположенном тексте уже говорилось о моей попытке анализа своей собственной ауры. Здесь же речь пойдет о том, что странные метки на тонкомирной оболочке людей, возникают относительно часто. Но кто же их там ставит и зачем? (Рис. 18). Ответа пока нет.

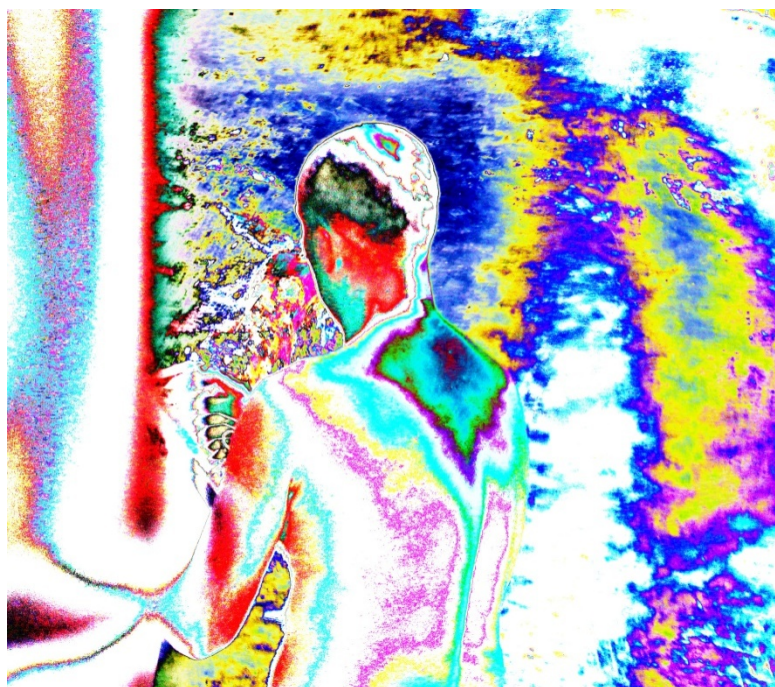


Рис. 17. Ромб на обнаженной спине. Файл обработан КЦП.

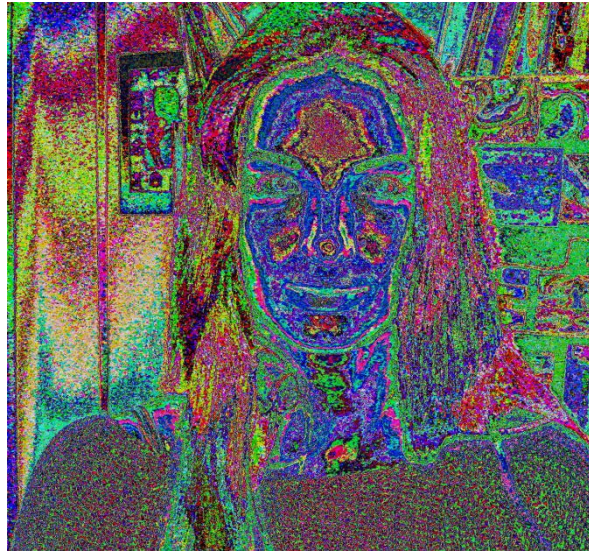


Рис. 18. Звезда на лбу. Файл обработан КЦП.

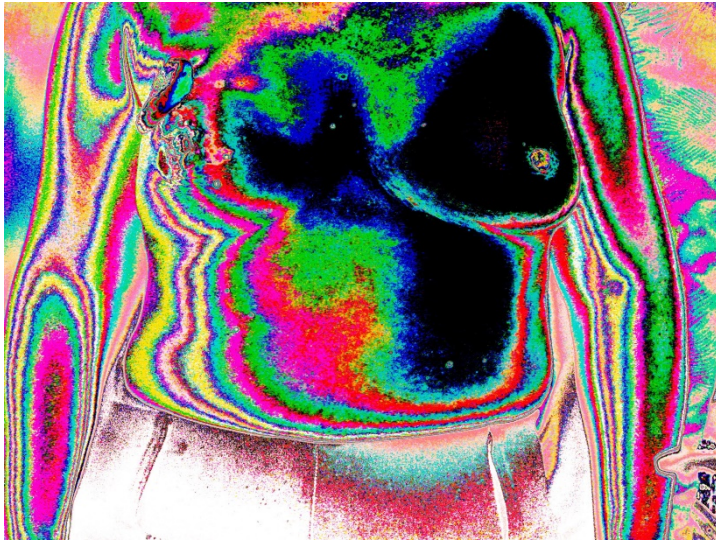
4. Здоровье человека, согласно моей модели, напрямую зависит от степени пропуска организмам квантов фундаментального света (ФС). При блокировании ФС возникают онкозаболевания, рассеянный склероз, синдром хронической усталости и некоторые др. Патологические изменения органов часто связаны с проникновением т.н. сущностей, генерирующих Тьму, из тех или иных миров вселенского многомирья. Эффект оздоровления достигается с помощью доставки квантов ФС энергией мысли.



РИС. 19. Проникновение «огненной змеи» через живот и выход из спины



Рис. 20 Заболевание молочных желез.



..

**Рис. 21. Заболевание
молочных желез.
Блокирование ФС. Файл
обработан КПЦ**

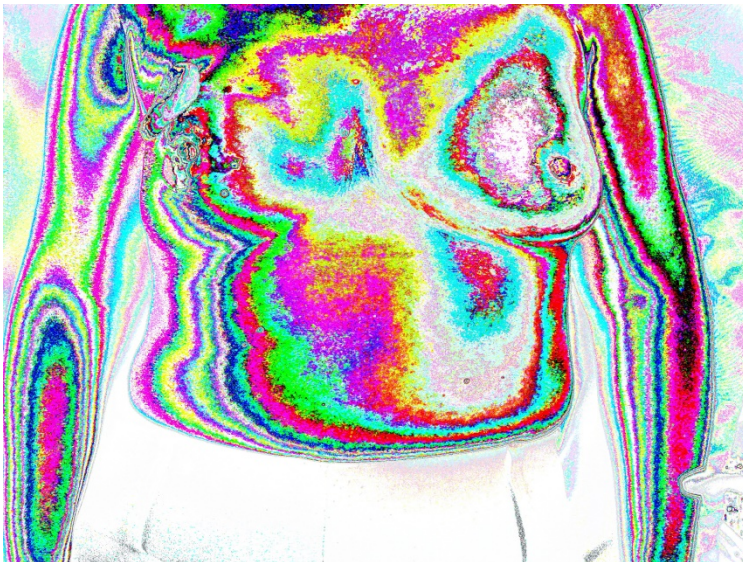


Рис.22 Заболевание молочных желез.

Снятие блокировки ФС моей мыслью.

5. Явления тонкомирных объектов и их фоторегистрация .



Рис. 23 Богородица с ребенком.

Фото чистого листа бумаги после создания мыслеобраза.

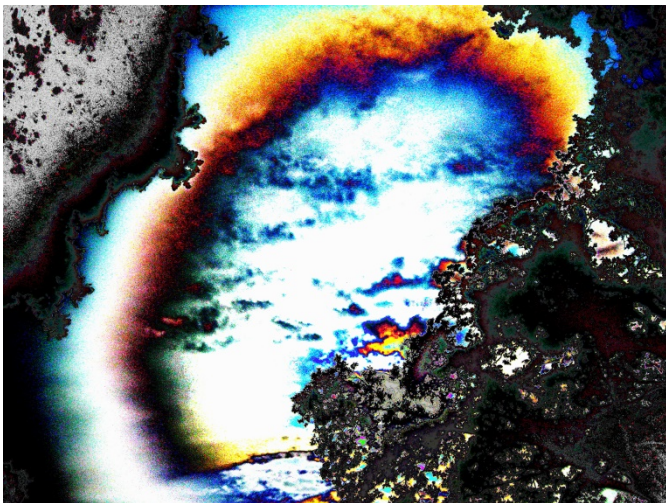


Рис. 24. Богиня Веста. Фото в небе.



Рис. 24-1 Богиня Веста Живопись.



Рис. 25. «Чертеж» Башни ДИВ в небе. Фото.



тонкомирного объекта (фото).

Рис. 26. Явление

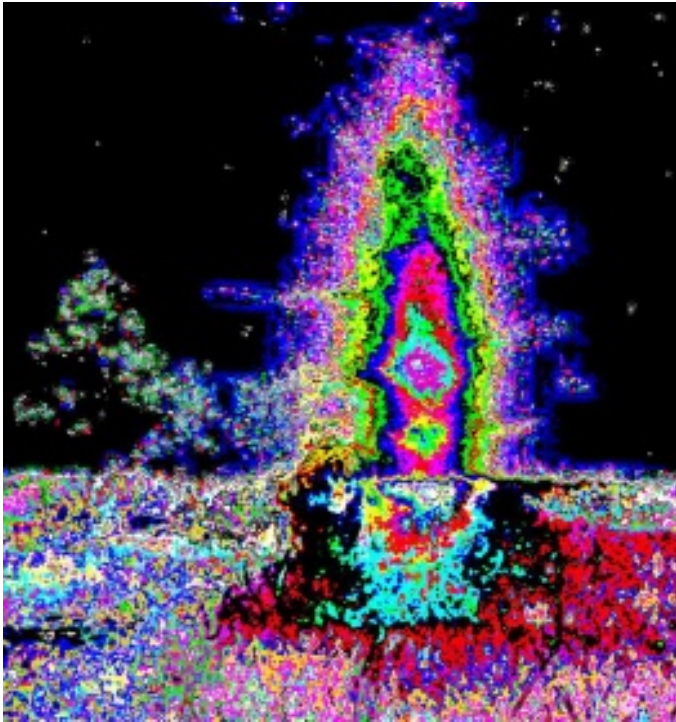


Рис. 27. Явление тонкомирной человекообразной сущности (фото). Укрупнение рис. 26.
Обработка КПЦ.
